

MODE D'EMPLOI du compteur communicant

(modèles triphasés Siconia T211, Siconia XT211
et Landys E360-3P)

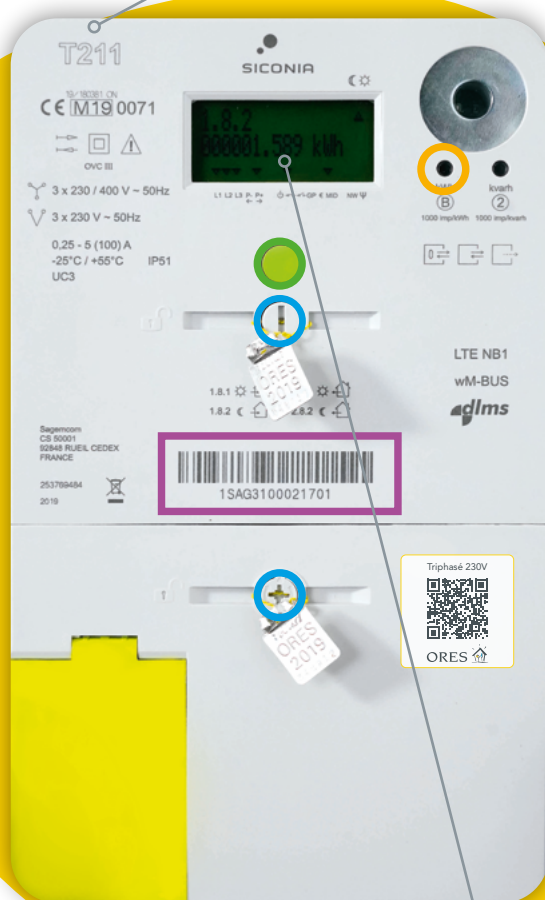


Table des matières

1. GÉNÉRALITÉS	3
1.1 Modèle SICONIA T211	3
1.2 Modèle SICONIA XT211	4
1.3 Modèle LANDYS E360-3P	5
2. ÉCRAN D'INFORMATION	6
2.1 Consulter les informations	7
2.2 Relever les index	8
3. PAS D'ÉLECTRICITÉ ?	9
3.1 Panne de réseau	9
3.2 Panne sur votre installation intérieure	9
3.3 Le compteur a été coupé	10
4. DES QUESTIONS ?	10
ANNEXES :	
Codes et informations accessibles sur le compteur	10

1. Généralités

1.1 MODÈLE SICONIA T211



MODÈLE

Le compteur communicant, modèle T211, est utilisé pour une installation électrique en triphasé ou tétraphasé.

UN SEUL BOUTON DE COMMANDE

Vous pouvez accéder aux différentes informations disponibles (index, puissance, etc.) grâce au bouton de commande de couleur verte.

VOYANT DE CONTRÔLE

Indicateur de quantité d'énergie (en kWh). Plus la diode clignote rapidement, plus la quantité d'énergie consommée (ou injectée si vous disposez d'une production d'énergie) est importante.

SCELLÉS

Pour votre sécurité et l'intégrité de votre compteur, celui-ci est scellé. Il est interdit de manipuler/briser ces scellés.

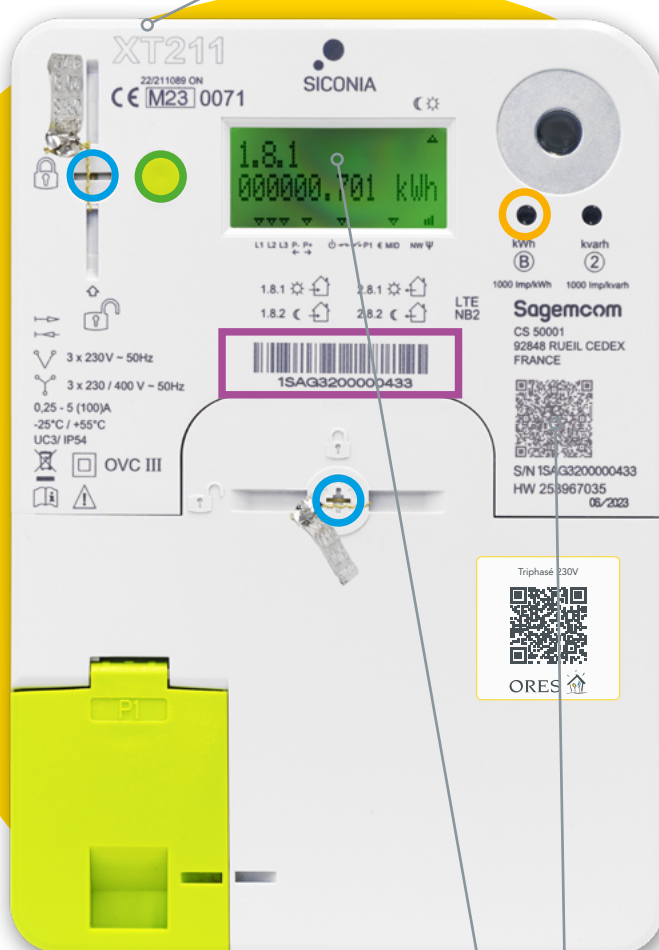
IDENTIFICATION DU COMPTEUR

Code unique d'identification du compteur.

ÉCRAN D'INFORMATION

Cet écran vous permet de lire les différentes informations de votre compteur. Il fait défiler vos quatre index en permanence.

1.2 MODÈLE SICONIA XT211



MODÈLE

Le compteur communicant, modèle XT211, est utilisé pour une installation électrique en triphasé ou tétraphasé.

UN SEUL BOUTON DE COMMANDE

Vous pouvez accéder aux différentes informations disponibles (index, puissance, etc.) grâce au bouton de commande de couleur verte.

VOYANT DE CONTRÔLE

Indicateur de quantité d'énergie (en kWh). Plus la diode clignote rapidement, plus la quantité d'énergie consommée (ou injectée si vous disposez d'une production d'énergie) est importante.

SCELLÉS

Pour votre sécurité et l'intégrité de votre compteur, celui-ci est scellé. Il est interdit de manipuler/briser ces scellés.

IDENTIFICATION DU COMPTEUR

Code unique d'identification du compteur.

QR CODE

Si vous scannez ce QR code, vous accédez (via une url ou via les données textes) au code unique d'identification du compteur, au nom du fabricant, au modèle, à l'année de construction en usine et au numéro HW. Date de fabrication : date à laquelle le compteur a été fabriqué en usine. Nos compteurs sont retestés avant d'être installés chez nos clients.

ÉCRAN D'INFORMATION

Cet écran vous permet de lire les différentes informations de votre compteur. Il fait défiler vos quatre index en permanence.

1.3 MODÈLE LANDYS E360-3P

MODÈLE

Le compteur communicant, modèle E360-3P est utilisé pour une installation électrique en triphasé ou tétraphasé.

UN SEUL BOUTON DE COMMANDE

Vous pouvez accéder aux différentes informations disponibles (index, puissance, etc.) grâce au bouton de commande de couleur verte.

VOYANT DE CONTRÔLE

Indicateur de quantité d'énergie (en kWh). Plus la diode clignote rapidement, plus la quantité d'énergie consommée (ou injectée si vous disposez d'une production d'énergie) est importante.

SCELLÉS

Pour votre sécurité et l'intégrité de votre compteur, celui-ci est scellé. Il est interdit de manipuler/briser ces scellés.

IDENTIFICATION DU COMPTEUR

Code unique d'identification du compteur.

QR CODE

Si vous scannez ce QR code, vous accédez (via une url ou via les données textes) au code unique d'identification du compteur, au nom du fabricant, au modèle, à l'année de construction en usine et au numéro HW.

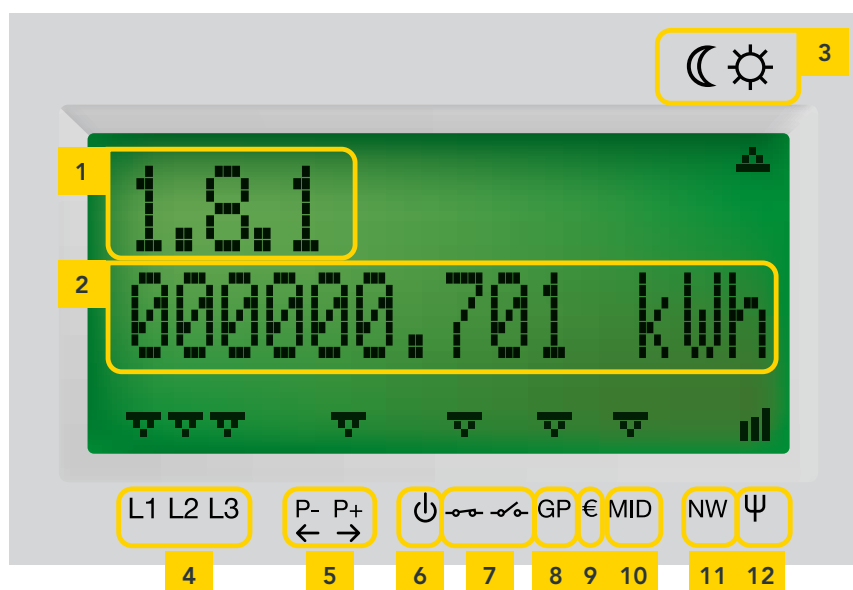
Date de fabrication : date à laquelle le compteur a été fabriqué en usine. Nos compteurs sont retestés avant d'être installés chez nos clients.

ÉCRAN D'INFORMATION



Cet écran vous permet de lire les différentes informations de votre compteur. Il fait défiler vos quatre index en permanence.

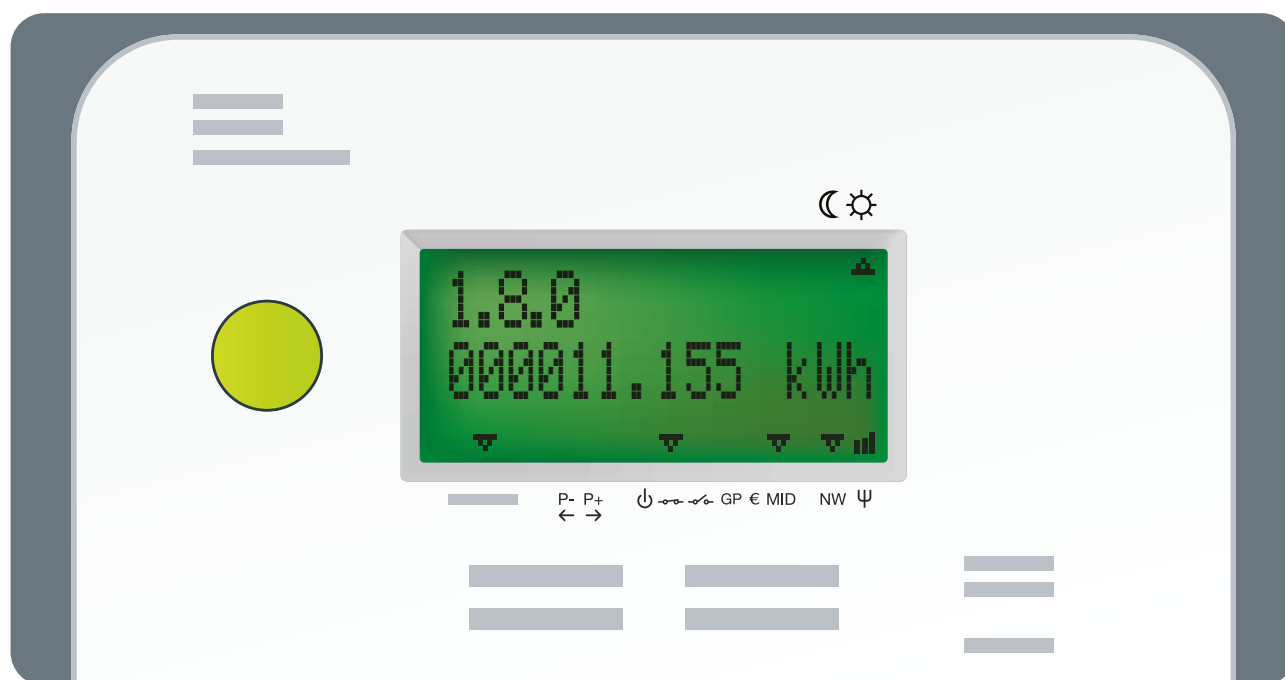


2. L'écran d'information



1	Code	Ce code permet d'identifier l'information affichée. Retrouvez la liste des codes et les informations qui s'y rapportent dans les annexes .
2	Information	Zone d'affichage des informations sur les index, la puissance, la tension, le courant, et les informations liées au prépaiement (solde, crédit de secours, etc.)
3	Heures pleines/ heures creuses	La flèche indique le tarif appliqué au moment où vous consultez l'écran ☼ heures pleines (la journée, en semaine) ou ☾ heures creuses (la nuit et le week-end). NB : les jours fériés tombant en semaine sont considérés comme des jours normaux de semaine.
4	Phase active	Pour un compteur triphasé ou tétraphasé, il y a trois indicateurs de phase (L1, L2 et L3). Si les indicateurs clignotent, le sens du champ tournant du compteur est antihorlogique. Si les indicateurs sont fixes, le sens du champ tournant du compteur est horlogique. L'indicateur de phase n'est pas un indicateur de présence tension. Pour votre sécurité, il est nécessaire de faire un test d'absence/présence tension. Dans le cas d'un réseau 3 fils (3x230V), les données ne sont pas affichées pour la phase L2, un astérisque apparaît alors au-dessus de celle-ci. Une tension est bien présente mais elle ne s'affiche pas.
5	Prélèvement/ injection	La flèche se positionne au-dessus : <ul style="list-style-type: none"> • de P- avec une flèche vers la gauche, lorsque vous êtes en train d'injecter de l'énergie sur le réseau (pour les producteurs d'énergie). • de P+ avec une flèche vers la droite, lorsque vous êtes en train de prélever de l'énergie sur le réseau.
6	Reconnexion	Une flèche clignotante au-dessus de ce symbole indique que le compteur est en mode « prêt pour reconnexion ». À ce stade, l'électricité est coupée mais peut être relancée (il s'agit d'un statut intermédiaire entre la coupure et le rétablissement de l'électricité) (voir point 3.3 Le compteur a été coupé).

7	Statut de l'interrupteur	Indique le statut de l'interrupteur interne du compteur Fermé  : il y a du courant Ouvert  : il n'y a pas de courant
8	Statut du port utilisateur	Un port client est présent sur le compteur communicant. Par défaut, ce port n'est pas activé. Il vous est possible de demander son activation pour y brancher des appareils d'aide à la gestion de votre consommation et, le cas échéant, de votre production d'électricité. <ul style="list-style-type: none"> • Lorsqu'il y a une flèche au-dessus du symbole GP (ou P1), le port client est activé. • S'il n'y a pas de flèche au-dessus du symbole GP (ou P1), le port client est désactivé. Lorsqu'un astérisque est présent au-dessus de la phase L2 (réseau 3x230V) un problème de compatibilité peut être rencontré avec certaines applications. Des informations complémentaires et de spécifications techniques détaillées (eMUCs – P1 et eMUCs – S1) sont disponibles sur le site maconsosouslaloue.be .
9	Prépaiement	La présence d'une flèche indique que le compteur est en mode « prépaiement ».
10	Indication MID	La présence d'une flèche indique que la donnée affichée est une valeur qui respecte les impositions de la métrologie légale (directive européenne MID 2014/32/EU).
11	Statut du registre réseau	Indique que le compteur est enregistré sur un réseau de télécommunication pour la transmission des données à ORES.
12	Niveau du signal télécom	Lorsque la fonction communicante de votre compteur est activée, ce témoin indique le niveau du signal du réseau cellulaire.



2.1 CONSULTER LES INFORMATIONS

Un seul bouton vous permet d'accéder à toutes les données du compteur. Une première pression sur le bouton vert vous présente l'écran de test. Les pressions suivantes donnent accès aux différentes informations.

Lorsque le compteur reste inactif pendant 30 secondes, le rétroéclairage de l'écran d'information s'éteint. Cinq valeurs défilent alors automatiquement sur cet écran, il s'agit de vos index : prélèvement en heures pleines (la journée, en semaine), prélèvement en heures creuses (la nuit et le week-end), injection en heures pleines, injection en heures creuses et pointe maximale de prélèvement du mois en cours.

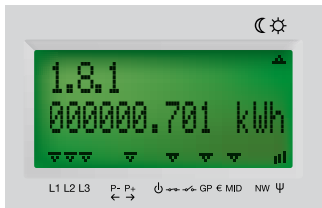
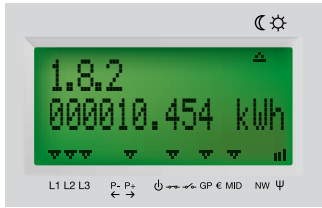
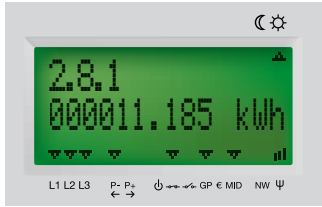
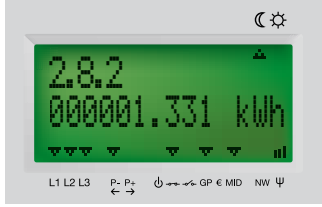
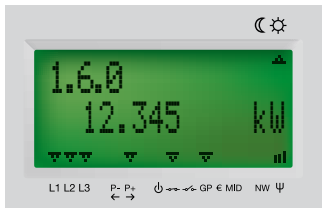
Un code est situé en haut à gauche de l'écran. Il vous indique quelle information est affichée. Vous pouvez consulter la liste des codes et les informations qui s'y rapportent dans les tableaux en [annexe](#).

2.2 RELEVER LES INDEX

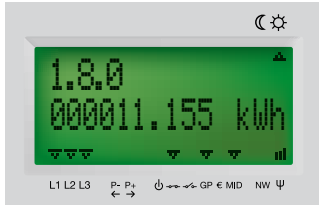
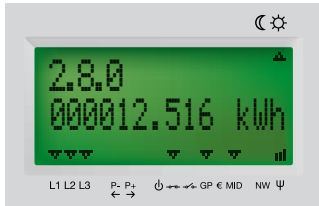
Sur l'écran du compteur, les valeurs de vos index défilent automatiquement et indépendamment de votre tarification (simple tarif, bi-horaire,...). Vous pouvez aussi les faire défiler manuellement en appuyant sur le bouton de commande (vert).

Les informations affichées comprennent 3 décimales. Dans l'exemple à la page suivante, il faut donc lire 10 kWh consommés en heures creuses (code 1.8.2) et non pas 10454 kWh consommés.

Voici les informations relatives aux index qui défilent :

CODE	INFORMATION AFFICHÉE	DESCRIPTION	EXEMPLE D'ÉCRAN
CONSOMMATION			
1.8.1	Prélèvement d'énergie aux heures pleines	Total des kilowattheures (kWh) d'énergie consommée aux heures pleines	
1.8.2	Prélèvement d'énergie aux heures creuses	Total des kWh d'énergie consommée aux heures creuses	
INJECTION			
2.8.1	Injection d'énergie aux heures pleines	Total des kWh d'énergie injectée aux heures pleines	
2.8.2	Injection d'énergie aux heures creuses	Total des kWh d'énergie injectée aux heures creuses	
CONSOMMATION			
1.6.0	Pointe maximale de prélèvement du mois en cours	En kW, maximum de la puissance moyenne prélevée sur un quart d'heure depuis le début du mois en cours. Il est remis à zéro au début de chaque mois.	

Quel que soit le tarif choisi (simple tarif ou bi-horaire,...), le compteur communicant fonctionne toujours en calculant séparément la consommation en heures pleines et la consommation en heures creuses. Si vous avez choisi le simple tarif, vous pouvez consulter la somme des deux relevés en appuyant sur le bouton vert jusqu'à l'affichage des informations 1.8.0 et 2.8.0.

CODE	INFORMATION AFFICHÉE	DESCRIPTION	EXEMPLE D'ÉCRAN
TOTAL			
1.8.0	Total de l'énergie prélevée	Somme en kWh de l'énergie prélevée sur le réseau (1.8.1 + 1.8.2)	
2.8.0	Total de l'énergie injectée	Somme en kWh de l'énergie injectée sur le réseau (2.8.1 + 2.8.2)	

3. Pas d'électricité ?

3.1 PANNE DE RÉSEAU

Si une coupure d'électricité survient sur le réseau de distribution, votre compteur refonctionnera automatiquement une fois la panne résolue par nos services.

Pour travailler en toute sécurité sur votre installation électrique, veuillez abaisser le disjoncteur présent sur la face avant de votre coffret de comptage.

Vous pouvez retrouver toutes les informations sur les pannes et coupures planifiées sur info.ores.be/coupure.

3.2 PANNE SUR VOTRE INSTALLATION INTÉRIEURE

Une surcharge peut déclencher la mise en sécurité de votre compteur.

Voici comment le réactiver :

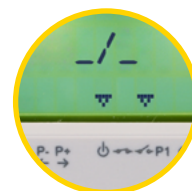
- 1 Vérifiez d'abord le disjoncteur principal.**
S'il est baissé relevez-le.



- 2 Si l'écran du compteur reste éteint,** la panne ne se situe pas au niveau de votre installation.



- 3 Si l'écran est allumé,** vérifiez si une flèche clignotante apparaît (cela peut prendre quelques minutes) au-dessus du symbole ⏻.



- 4 Redémarrez votre compteur** en maintenant le bouton de commande enfoncé pendant quelques secondes pour réactiver votre alimentation.



3.3 LE COMPTEUR A ÉTÉ COUPÉ

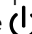
Cela peut se produire, par exemple, en cas de déménagement lorsque le compteur n'est plus utilisé.

Si une flèche est située au-dessus du symbole , cela signifie que l'alimentation en énergie a été coupée.

Pour remettre votre compteur en service, vous devez d'abord conclure un contrat avec un fournisseur d'énergie. Dès que votre gestionnaire de réseau a reçu la confirmation que vous avez bien conclu ce contrat, vous pouvez remettre votre compteur en service.

Pressez le bouton vert. Votre écran va afficher ceci : 

Vérifiez qu'une flèche clignotante est bien présente au-dessus du symbole  et qu'une flèche fixe est présente au-dessus du symbole .

Si c'est le cas, appuyez sur le bouton vert de votre compteur pendant environ 5 secondes. Vous entendrez un bruit indiquant que l'interrupteur s'est refermé. Après cette manipulation, l'écran d'information reviendra en mode normal d'affichage et la flèche située au-dessus du symbole  aura disparu.

4. Besoin d'aide ?

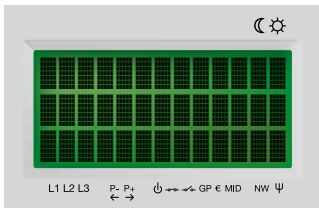
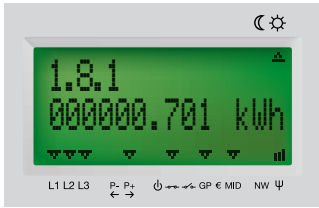
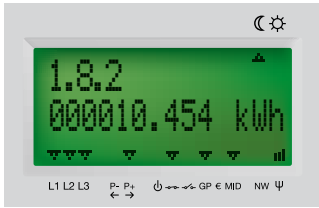


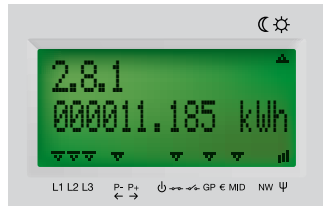
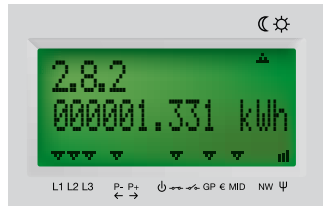
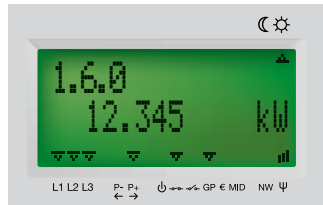
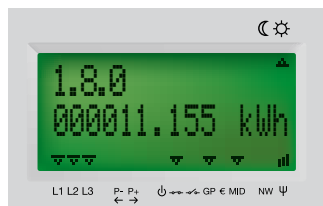
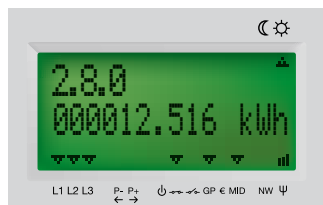
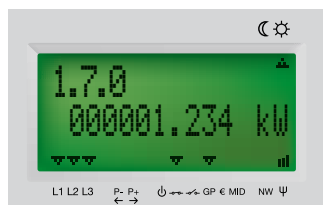
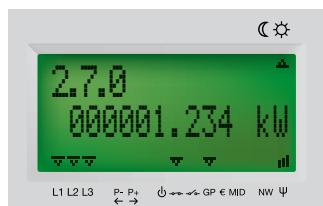
Consultez notre site info.ores.be/communicant ou contactez-nous via notre service clientèle au **078/15.78.01**

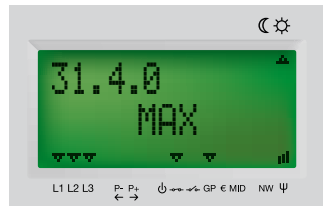
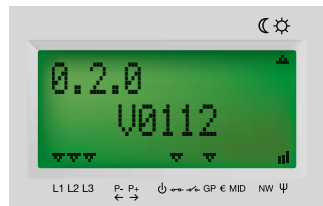
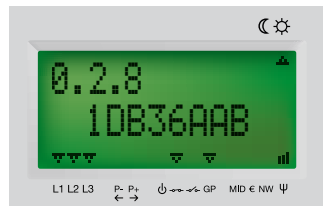
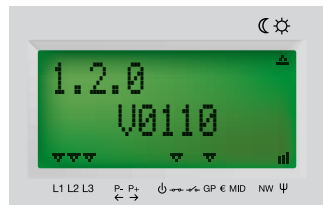
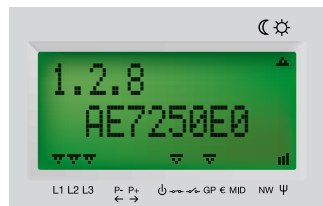
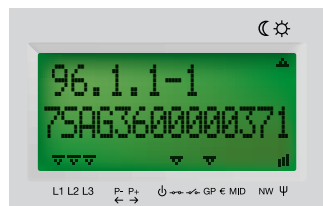
(du lundi au vendredi de 8h à 20h et le samedi de 9h à 13h / sauf les jours fériés).

Annexes :

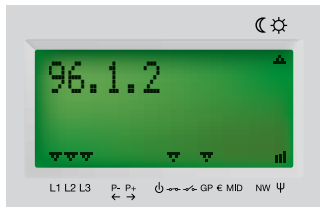
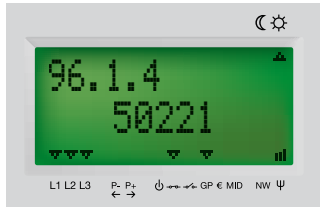
CODES ET INFORMATIONS ACCESSIBLES SUR LE COMPTEUR

CODE	INFORMATION AFFICHÉE	DESCRIPTION	EXEMPLE D'ÉCRAN
/	Test de l'écran	Le test de l'écran s'affiche à la première pression sur le bouton vert. Il permet de vérifier l'absence de pixels défectueux.	
CONSOMMATION			
1.8.1	Prélèvement d'énergie aux heures pleines	Total des kilowattheures (kWh) d'énergie consommée aux heures pleines	
1.8.2	Prélèvement d'énergie aux heures creuses	Total des kWh d'énergie consommée aux heures creuses	

CODE	INFORMATION AFFICHÉE	DESCRIPTION	EXEMPLE D'ÉCRAN
INJECTION			
2.8.1	Injection d'énergie aux heures pleines	Total des kWh d'énergie injectée aux heures pleines	
2.8.2	Injection d'énergie aux heures creuses	Total des kWh d'énergie injectée aux heures creuses	
1.6.0	Pointe maximale de prélèvement du mois en cours	En kW, maximum de la puissance moyenne prélevée sur un quart d'heure depuis le début du mois en cours. Il est remis à zéro au début de chaque mois.	
TOTAL			
1.8.0	Total de l'énergie prélevée	Somme en kWh de l'énergie prélevée sur le réseau (1.8.1 + 1.8.2)	
2.8.0	Total de l'énergie injectée	Somme en kWh de l'énergie injectée sur le réseau (2.8.1 + 2.8.2)	
INFORMATIONS TECHNIQUES			
1.7.0	Puissance prélevée instantanée	Puissance, exprimée en kilowatts, prélevée depuis le réseau de distribution d'électricité à ce moment précis.	
2.7.0	Puissance injectée instantanée	Puissance, exprimée en kilowatts, injectée sur le réseau de distribution d'électricité à ce moment précis.	

CODE	INFORMATION AFFICHÉE	DESCRIPTION	EXEMPLE D'ÉCRAN
31.4.0	Limite de courant	Cette information indique la valeur de la fonction de limite de courant configurée. MAX : pas de limite sur le compteur. La puissance dépend du disjoncteur principal. De 16 à 80 A : puissance contractuelle déterminée par le compteur.	
INFORMATIONS RÉPONANT À LA DIRECTIVE EUROPÉENNE SUR LES INSTRUMENTS DE MESURE			
0.2.0 ou 0.2.0-0	Version du logiciel	Indique la version du logiciel métrologique.	
0.2.8 ou 0.2.8-0	Signature logiciel	Indique la signature numérique de la version du logiciel métrologique.	
1.2.0 ou 0.2.0-1	Version du logiciel fonctionnel	Indique la version du logiciel fonctionnel (non-métrologique).	
1.2.8 ou 0.2.8-1	Signature du logiciel fonctionnel	Indique la signature du logiciel fonctionnel (non-métrologique).	
96.1.1-1	Identifiant du compteur communicant gaz appairé	Si un compteur communicant gaz est appairé au compteur électricité, le numéro de série du compteur communicant gaz s'affiche ici. Si plusieurs compteurs gaz sont appairés, leurs identifiants sont successivement affichés sur des registres supplémentaires. Vous retrouvez cet identifiant sur la face avant du compteur.	

INFORMATIONS UNIQUEMENT DISPONIBLES SUR LES COMPTEURS SICONIA XT211

96.1.2	N/A	Ce registre n'est pas utilisé actuellement. Il reste donc vide.	 <p>The screenshot shows a green LCD display with the value '96.1.2' in large digits. Below the digits are three small bar graphs. At the bottom of the display, there is a row of icons: 'L1 L2 L3', a power button icon, a bidirectional arrow icon, 'GP', '€ MID', 'NW', and 'Ψ'.</p>
96.1.4	Version du port client	Indique le numéro de version du protocole actuellement utilisé sur le port client.	 <p>The screenshot shows a green LCD display with the value '96.1.4' in large digits and '50221' in smaller digits below it. Below the digits are three small bar graphs. At the bottom of the display, there is a row of icons: 'L1 L2 L3', a power button icon, a bidirectional arrow icon, 'GP', '€ MID', 'NW', and 'Ψ'.</p>